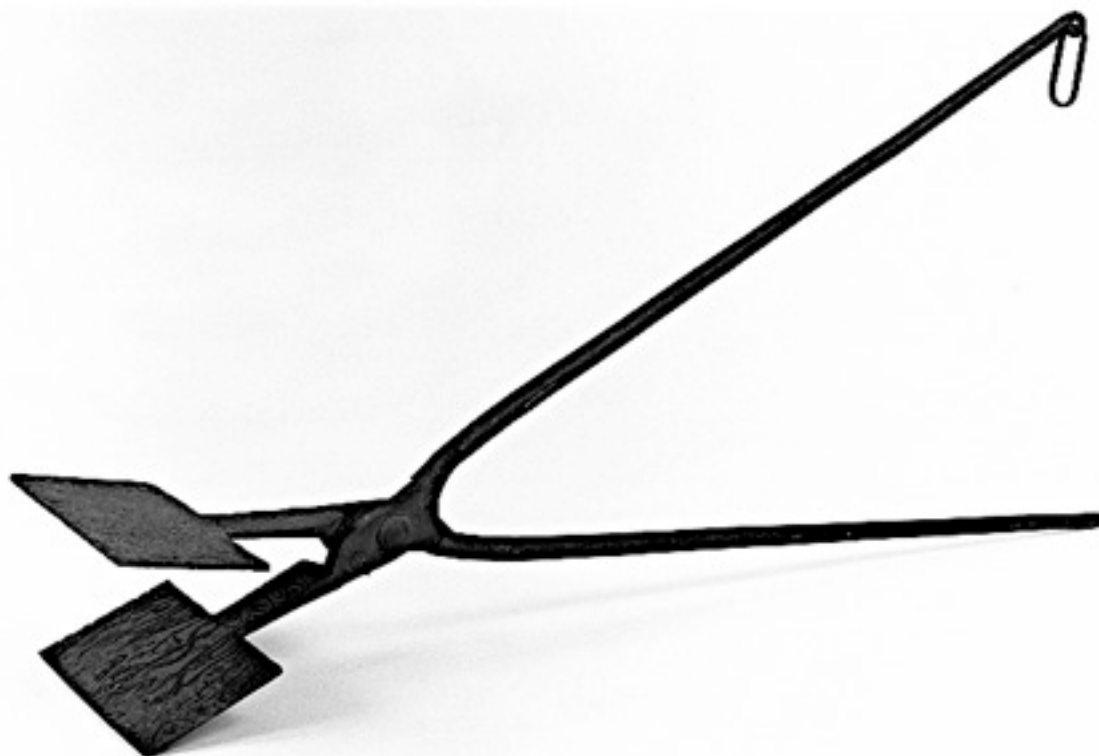


Plombières-les-Bains (Vosges)
Classement parmi les monuments historiques
d'un moule à oublies
datant de la fin XV^e - début XVI^e siècle

Gilles Soubigou
 Conservateur du patrimoine



Moule à oublies
 Fin XV^e – début XVI^e siècle
 Fer forgé et gravé
 79 x 17,5 x 9,5 cm
 Inscrit au titre des monuments historiques
 le 7 juin 2006
 Présenté au classement le 3 mars 2010
 Propriété de la maison de retraite
 de Plombières-les-Bains

Ce moule à oublies, ancêtre de nos moules à gaufres, se compose de deux branches forgées montées en tenailles et comprenant une crémaillère à l'extrémité. Les branches se terminent par deux palettes rectangulaires présentant un décor gravé en creux sur leur face interne. L'inscription « HOSPITAL ROIAL » figure sur les deux branches de la tenaille, au niveau de la charnière. Provenant, comme cette inscription en fait foi, de l'ancien hôpital de la ville de Plombières, cet objet original et rare, symbole d'une corporation disparue, celle des « oublieurs » (qui reçoit ses statuts en 1270), est aujourd'hui précieusement conservé à la maison de retraite de Plombières-les-Bains, abritée dans les anciens locaux de l'hôpital.

Les moules à oublies

L'**oublie**, pâtisserie composée de farine, d'eau, d'œufs, de sucre ou de vin blanc, roulée en cornet à la manière d'une crêpe, était généralement consommée dans la rue, en sortant de l'église ou pendant les périodes de fêtes. Elle présentait, au contraire de l'hostie, des décors renvoyant à des scènes plus triviales, même si ils pouvaient aussi être tirés, comme ici, de la Bible.



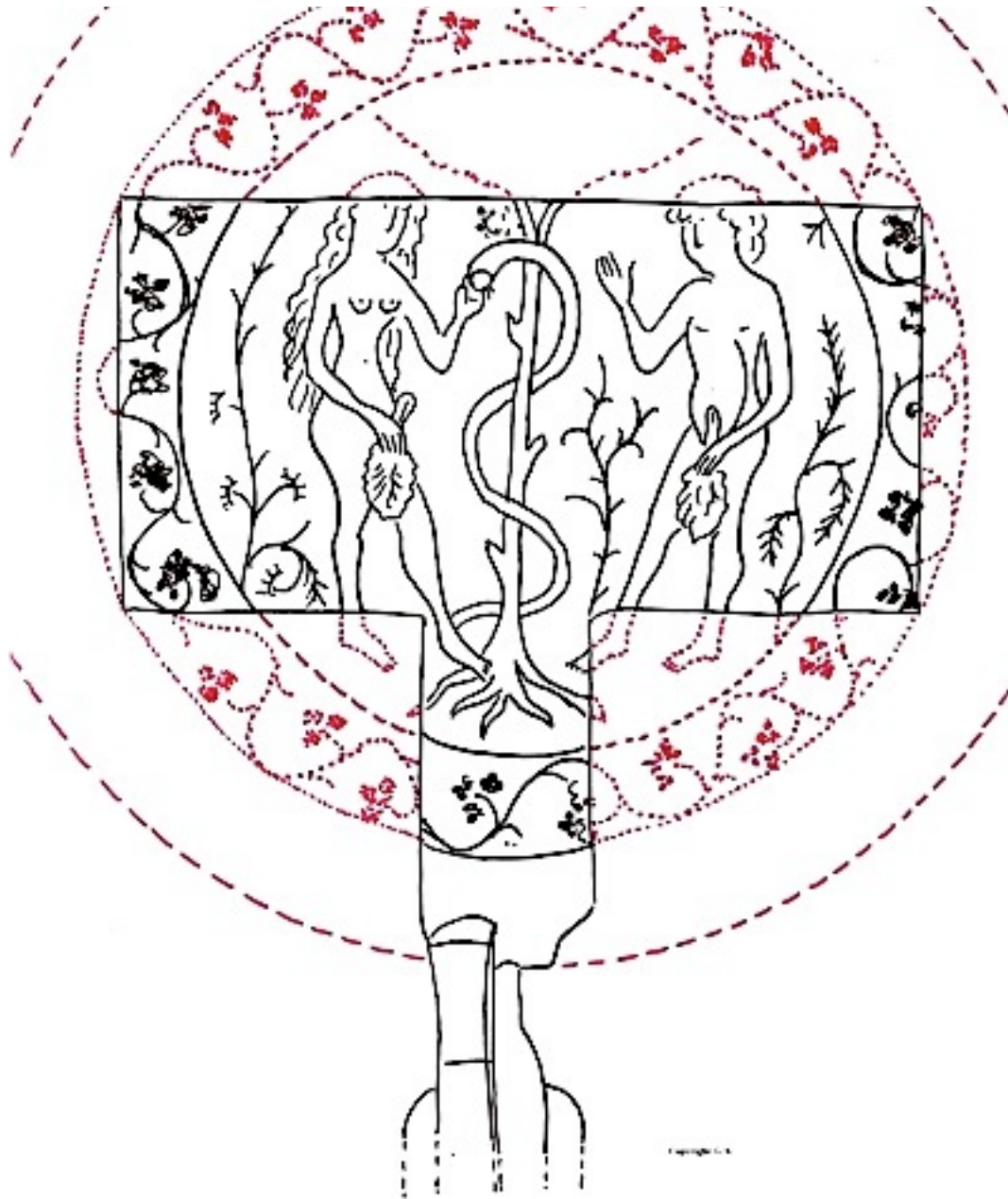
Les **moules à oublies** apparaissent vers le IXe siècle, en même temps que les moules à hosties. Comme ces derniers, ils se composent d'une longue tenaille et deux palettes circulaires de grande taille entre lesquelles la pâte cuit et, en se solidifiant, imprime en relief le décor gravé en creux dans le métal. La seule différence réside dans les décors : l'hostie, consommée pendant la messe, arbore une croix qui la sanctifie.

L'iconographie

La première palette représente le **péché originel**, tel qu'il est conté dans le *Livre de la Genèse* : Adam et Eve se tiennent de part et d'autre de l'arbre de la Connaissance, et Eve reçoit la pomme que lui tend le serpent, lové autour du tronc. La seconde palette montre **Samson terrassant le lion**, un épisode du *Livre des Juges*.



Le décor des palettes, tiré de l'Ancien Testament, est remarquablement élaboré. Le style très ornemental et fleuri, le recours au motif de la volute, tant dans le décor du bandeau circulaire que dans les détails de végétation, le caractère schématisé de la représentation du corps humain, la parenté avec les décors de manuscrits de la fin de l'époque gothique, plaident pour une datation à la charnière des XV^e et XVI^e siècles



A l'origine, ce moule à oublies possédait des palettes circulaires – si les gaufres sont rectangulaires, les oublies étaient rondes – qui ont été rognées à une date inconnue. Ceci explique la perte d'une partie du décor, que l'on peut toutefois reconstituer dans ses grandes lignes.

Les palettes originales devaient mesurer une vingtaine de centimètres de diamètre, ce qui correspond aux dimensions d'autres exemplaires connus, notamment un moule à oublies du XIIIe siècle conservé à Paris, (Musée du Moyen-Âge – Thermes de Cluny) et un autre, Catalan, précisément daté 1343, [conservé à Rouen](#) au musée Le Secq des Tournelles.

Le moule de Plombières complète utilement notre connaissance de cette typologie d'objets.

L'inscription

L'inscription « HOSPITAL ROIAL » nous confirme la provenance de cet objet. Nous savons en effet que l'hôpital de Plombières est fondé en 1389 par Ansel, sire de Darnieulles, qui en confie l'administration au prieuré d'Hérival.



Dans les années 1740, l'hôpital est profondément réorganisé sous l'impulsion du roi Stanislas Leszczyński (duc de Lorraine depuis 1737). Le bâtiment principal est entièrement reconstruit en 1744, et rouvre sous le nom d'« Hôpital royal de Plombières ». C'est donc probablement vers cette date que cette inscription est portée sur le moule à oublies ; peut-être est-ce au même moment que les palettes, sans doute abîmées, sont retaillées en forme de gaufrier. Ayant changé de localisation sous le Second Empire, l'ancien hôpital de Plombières est aujourd'hui une maison de retraite.

C'est là que le moule, oublié dans le grenier, a été découvert en 2001 par la mission d'étude du Service régional d'Inventaire de Lorraine (Mireille-Bénédicte Bouvet et Jacques Guillaume).

Le moule à oublies de Plombières-les-Bains témoigne à la fois d'une pratique disparue et de l'existence de l'ancien hôpital de la ville, dont il est désormais l'un des derniers vestiges. A ce titre, il a été inscrit au titre des monuments historiques le 7 juin 2006. Présenté devant la Commission nationale des monuments historiques à Paris, au Ministère de la Culture, le 3 mars 2010, il a été jugé digne, pour toutes ces raisons, d'un classement parmi les monuments historiques.

